

KRAJSKÝ ÚŘAD JIHOMORAVSKÉHO KRAJE

Odbor životního prostředí

Č. j.:	JMK 73412/2026	Ministerstvo životního prostředí
Sp. zn.:	S-JMK 71485/2026 OŽP/Dah	Odbor posuzování vlivů na životní prostředí
Vyřizuje:	Bc. Daňková	Vršovická 1442/65
Telefon:	541 652 292	100 10 Praha 10 (DS)
Datum:	Dle data podpisu	

„Koncepte vodní dopravy pro období 2026 - 2035“ – vyjádření krajského úřadu k oznámení koncepte podle § 10c odst. 3 zákona č. 100/2001 Sb., o posuzování vlivů na životní prostředí a o změně některých souvisejících zákonů (zákon o posuzování vlivů na životní prostředí).

Krajský úřad Jihomoravského kraje obdržel dne 12.05.2025 oznámení koncepte „Koncepte vodní dopravy pro období 2026 - 2035“ (dále jen „oznámení koncepte“) zpracované podle přílohy č. 7 zákona č. 100/2001 Sb., o posuzování vlivů na životní prostředí (dále jen „zákon“). Informaci krajský úřad obdržel od Ministerstva životního prostředí, odboru posuzování vlivů na životní prostředí, Vršovická 65, 100 10 Praha 10, které je pro tuto koncepci příslušným úřadem k posuzování vlivů na životní prostředí ve smyslu § 21 písm. d) citovaného zákona. Tato koncepte bude podrobena zjišťovacímu řízení podle § 10d zákona o posuzování vlivů.

Předkladatelem koncepte je Ministerstvo dopravy České republiky. Oznámení je zhotoveno firmou Ekopontis, s.r.o. a Integra Consulting s.r.o.

Stručný popis koncepte:

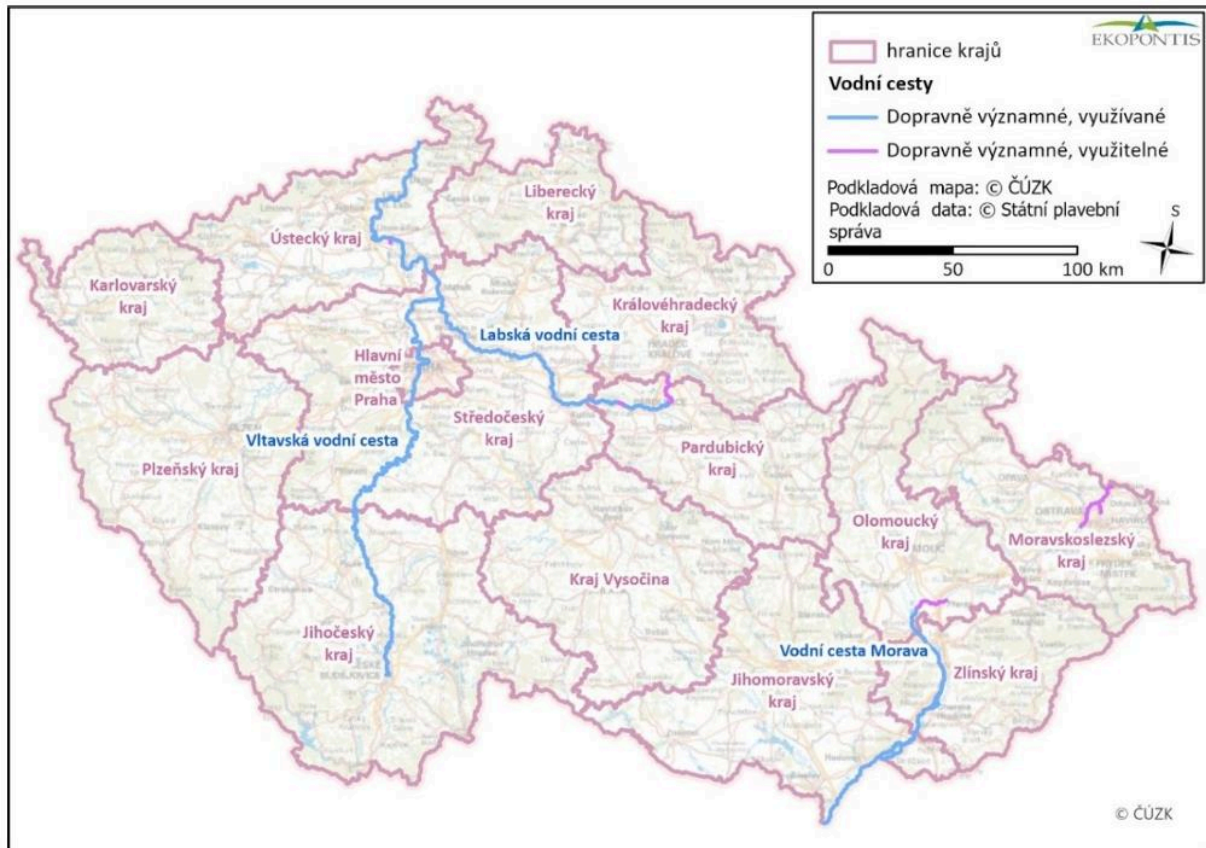
Koncepte vodní dopravy pro období 2026-2035 stanovuje dlouhodobý rozvoj vodní dopravy na území České republiky. Koncepte je zaměřena zejména na rozvoj dopravně významných vodních cest České republiky, a to Labské vodní cesty, Vltavské vodní cesty a vodní cesty Morava.

Koncepte je členěna na analytickou část, která hodnotí současný stav vnitrozemské vodní dopravy a identifikuje hlavní problémy a limity jejího rozvoje, a na část vymezující strategické cíle a opatření pro další rozvoj vnitrozemské vodní dopravy.

Koncepte stanovuje osm strategických cílů a dále specifické cíle a opatření směřující k jejich naplnění. Přehled strategických cílů:

- Posílení role udržitelné vodní dopravy v rámci hospodářství ČR
- Flotila plavidel
- Zajištění výkonné infrastruktury vodních cest s minimálními vlivy na vodní ekosystémy včetně financování
- Zajištění potřebné sítě přístavní infrastruktury
- Snižování vlivu provozu na životní prostředí

- Výzkum, vývoj, inovace ve vodní dopravě • Sociální aspekty, vzdělávání pracovníků ve vodní dopravě
- Dlouhodobá vize pro vodní dopravu – prověření možností dalšího rozvoje vodní dopravy



Obrázek 1: Přehled hlavních dopravních vodních cest a administrativní členění podle krajů

Vlivy na soustavu Natura 2000 lze uvažovat u těchto specifických cílů:

- Specifický cíl „Inovativní logistická řešení, multimodalita a citylogistika“
- Specifický cíl „Role vodní dopravy ve vztahu k novým jaderným zdrojům“
- Specifický cíl „Osobní a rekreační plavba a její význam pro ekonomiku regionů“
- Specifický cíl „Zvýšení efektivity dopravy na síti TEN-T“
- Specifický cíl „Zkvalitnění plavebních podmínek vodních cest mimo síť TEN-T“
- Specifický cíl „Zvyšování bezpečnosti plavebního provozu opatřeními na infrastruktuře vodních cest“
- Specifický cíl „Zajištění kvalitní údržby dopravně významných vodních cest a provozování dopravně významných vodních cest“
- Specifický cíl „Zajištění potřebné sítě přístavů pro nákladní dopravu“

- Specifický cíl „Přístavní infrastruktura pro osobní a rekreační plavbu“
- Specifický cíl „Zajištění servisních služeb pro plavidla“
- Specifický cíl „Rozvoj vodních cest v dlouhodobém horizontu“

Odbor životního prostředí, posoudil předloženou koncepci z hlediska možných dopadů na jednotlivé složky životního prostředí s těmito závěry:

1. Z hlediska zákona č. 114/1992 Sb., o ochraně přírody a krajiny, ve znění pozdějších předpisů:

Krajský úřad vydal dne 25.03.2026 k oznámení koncepce stanovisko dle § 45i odst. 1 zákona č. 114/1992 Sb. o ochraně přírody a krajiny (dále také „zákon o ochraně přírody“), v němž nevyloučil možný významný vliv hodnocené koncepce na evropsky významné lokality a ptačí oblasti soustavy Natura 2000 v územní působnosti krajského úřadu Jihomoravského kraje.

Krajský úřad dále upozorňuje, že posouzení míry závažnosti zásahu na další zákonem chráněné zájmy ochrany přírody, především pak na obecnou ochranu přírody a krajiny, zvláště chráněná území, a zvláště chráněné druhy rostlin a živočichů, kteří se mohou v místě realizace vyskytovat, je nyní vzhledem k předloženým podkladům nemožné.

Mgr. Koláček, kl. 1418; Ing. Mgr. Vávrová, kl. 1546

2. Z hlediska zákona č. 254/2001 Sb., o vodách a změně některých zákonů (vodní zákon), ve znění pozdějších předpisů:

Bez připomínek.

Ing. Jan Haleš, kl. 2696

3. Z hlediska zákona č. 201/2012 Sb., o ochraně ovzduší, ve znění pozdějších předpisů:

Koncepcí nejsou dotčeny zájmy chráněné zákonem o ochraně ovzduší a jeho prováděcími právními předpisy

Helán, kl. 2626

4. Z hlediska zákona č. 289/1995 Sb., o lesích a o změně a doplnění některých zákonů (lesní zákon), ve znění pozdějších předpisů:

Krajský úřad nemá připomínky ke “Koncepci vodní dopravy pro období 2026 - 2035“

Ing. Stanislava Bulantová, kl. 1211

5. Z hlediska zákona č. 334/1992 Sb., o ochraně zemědělského půdního fondu, ve znění pozdějších předpisů (dále jen „zákon o ochraně ZPF“):

Bez připomínek.

Ing. Petr Krejzek, Ph.D., kl. 2638

Ing. Mojmír Pehal

vedoucí odboru